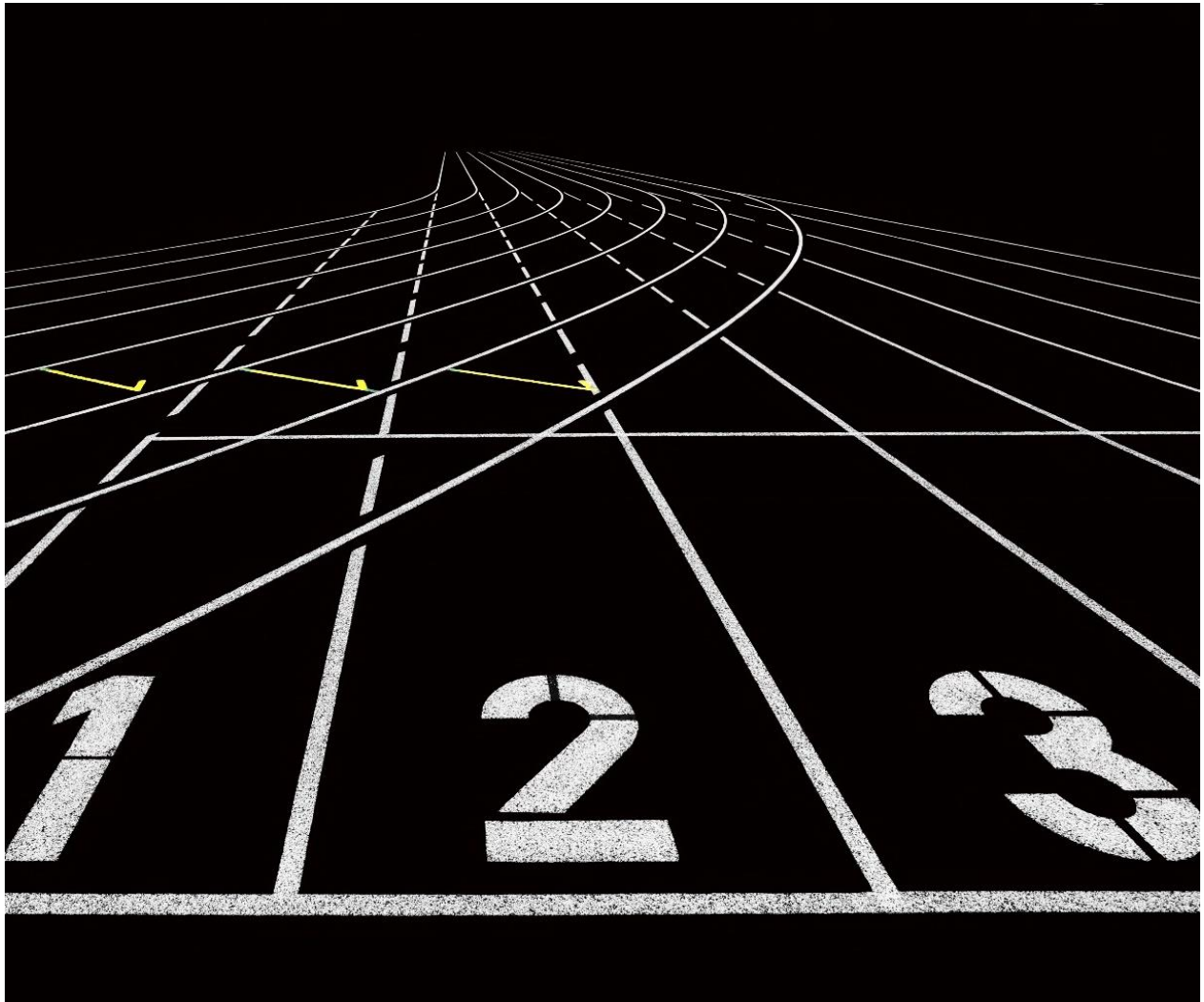


REVIDERT  
KOMMUNAL PLANSTRATEGI 2024-2027

Våler kommune





## OPPSTART AV PLANARBEIDET

Våler kommune har i flere omganger hatt planstrategien til politisk behandling, 2018 og 2020. Ny planstrategi og planprogram er utarbeidet som arbeidsdokument i 2023.

Målsettingen er å ha flere arbeidsgrupper, betydelig og tilstrekkelig involvering fra innbyggere, lag og foreninger, men også en effektiv prosess.

Foventningen er å ha til behandling planstrategien vår 2024, med videre arbeid Kommuneplanens samfunnsdel og arealdel.

## Innhold

Oppstart av planarbeidet .....	2
1. Bakgrunn for planarbeidet .....	4
1.1. Overordnede krav og føringer .....	6
1.2 Regionale krav og føringer .....	7
2. Lokale utfordringer .....	8
2. Programdelen .....	10
2.1 Planstrategiens generelle føringer .....	10
3 Næring .....	11
3.1 Verdiskaping, næringsliv og infrastruktur .....	11
3.2 Transport, samferdsel og infrastruktur .....	11
3.3 Demografi og befolkningsutvikling .....	12
3.4 Folkehelseprofil og framtidskommunen .....	14
3.5 Barn- og unges oppvekstmiljø .....	15
3.6 Kultur .....	16
3.7 Samfunnsutvikling .....	17
3.7.1 Samfunnsutvikling .....	17
3.7.2 Eiendom og forvaltning .....	17
3.7.3 Klima og miljø .....	18
3.7.5 Øvrige prioriterte områder .....	18
4 Ressurser og virksomhetsstyring .....	19
4.1 Arbeidsgiverstrategi .....	19
4.2 Økonomi- og økonomiplanperioden .....	19
5 Arealstrategi .....	20
5.1 Sentrums og grendestruktur .....	20
5.2 Næringsarealer .....	20
5.3 Fritidsbebyggelse .....	20
6 Planprosess .....	21
6.1 Planarbeidet .....	21
5.3 Organisering .....	21
5.4 Medvirkning .....	22
7 Framdrift .....	24
7.1 Samfunnsdelen .....	24
7.2 Arealdelen .....	24

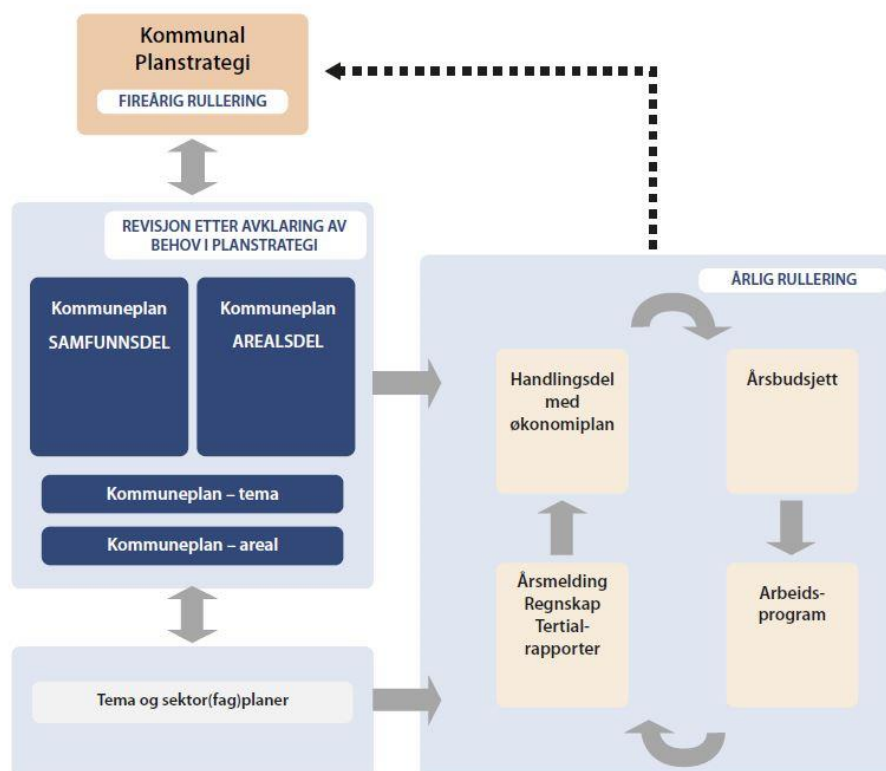
## 1. Bakgrunn for planarbeidet

En samlet kommuneplan består av en samfunnsdel med en langsiktig del og ett fireårig handlingsprogram samt en langsiktig arealdel. Kommuneplanen er det øverste leddet i kommunens plansystem, og den skal gi langsiktige føringer for den utviklingen en ønsker. Kommuneplanen skal ivareta lokale mål, samt regionale og nasjonale føringer.

For alle kommunale planer som kan påvirke utviklingen skal det utarbeides ett planprogram. Planprogrammet er en forberedelse til planarbeidet, og det skal synliggjøre de utfordringer kommunen står overfor og hva planen skal avklare i denne sammenhengen. Planprogrammet skal i størst mulig grad gi en oversikt over de utredninger som må utarbeides i prosessen. Planprogrammet skal vise hvordan planarbeidet skal organiseres og angi framdriftsplan.

Kommuneplanen har en tidsramme på 12 år, og samfunnsdelen skal peke på hvilke områder kommunen skal fokusere på i denne perioden. Dette gjelder både i lokalsamfunnet og i kommunen som overordnede rammer og premisser. Et av hovedpunktene i planstrategiarbeidet er at kommuneplanen skal revideres.

Plan og bygningsloven slår fast at hver kommune skal ha en kommuneplan, og fastsetter rammene for arbeidet. Planarbeidet skal bygge opp under nasjonale og regionale føringer.



Tabellen viser grunnstrukturen i kommunal planlegging. Kilde; Veileder T- 1494 Kommunal planstrategi.

## Planverk

Våler kommune har en rekke planer. Enkelte planer er utarbeidet tidligere i løpet av de siste årene eller tidligere. Mange av eksisterende planer må revideres.

Kommunens planverk består av strategiske planer, temaplaner og handlingsplaner.



## 1.1. Overordnede krav og føringer

De viktigste nasjonale føringene er:

- ✓ Nasjonale forventninger til regional og kommunal planlegging 2023–2027
- ✓ Meld.St.40 (2020-2021) Norges handlingsplan for å nå bærekraftsmålene innen 2030
- ✓ Rettleiar om planlegging av fritidsbustader fra Kommunal- og distriktsdepartementet (2022)
- ✓ Statlige planretningslinjer for samordnet bolig-, areal og transportplanlegging
- ✓ Nasjonal jordvernstrategi 2021, (fra Prop.200S 2020-2021)
- ✓ Nasjonal strategi for urbant landbruk (2021)
- ✓ Nasjonal transportplan
- ✓ Temaveileder om samfunnssikkerhet i planlegging etter plan og bygningsloven.
- ✓ Veileder T-1492 om kommuneplanprosessen
- ✓ [Veileder Kommuneplanens arealdel \(2022\)](#)
- ✓ [Statlig planretningslinje for klima- og energiplanlegging i kommunene \(2009\)](#)

### Helse

- ✓ Lov om folkehelsearbeid
- ✓ Lov om kommunale- helse og omsorgstjenester
- ✓ Alle trenger et trygt hjem. Nasjonal strategi for den nasjonale boligpolitikken (2021-2024)
- ✓ Meld. St. 14 (2019-2020) Kompetansereformen - Lære hele livet
- ✓ Handlingsplan for fysisk aktivitet 2020-2029
- ✓ St.meld 19 (2014-2015) Folkehelsemeldingen – Mestring og muligheter
- ✓ St.meld. 26 (2014-2015) Fremtidens primærhelsetjeneste – nærhet og helhet
- ✓ Omsorg 2020, Regjeringens plan for omsorgsfeltet 2015-2020
- ✓ St. meld 34 (2012-2013) Folkehelsemeldingen
- ✓ Meld. St. 13 (2018-2019) Muligheter for alle – Fordeling og sosialt bærekraft
- ✓ Kompetanseløft 2020, Helsedirektoratet
- ✓ Mestre hele livet, Regjeringens plan for psykisk helse (2017-2022)
- ✓ Demensplan 2020 – Den gode dagen, Helse – og omsorgsdepartementet
- ✓ Flere år-flere muligheter, Regjeringens strategi for et aldersvennlig samfunn
- ✓ Aldersvennlig lokalsamfunn
- ✓ Meld. St. 15(2017-2018) Leve hele livet- En kvalitetsreform for eldre
- ✓ [Ivareta ny lov om kommunenes ansvar på det boligsosiale feltet \(også kalt «boligsosial lov»\).](#)  
[Loven trer i kraft 1. juli 2023](#)

### Barn og unge

- ✓ Barnevernsreform, ny tidsriktig barnevernlov gjeldende fra 01.01.2023
- ✓ Oppvekstreform Trådte i kraft fra 01.01.2022
- ✓ Fagfornyelsen 2020; Nye læreplaner

### Felles

- ✓ Temaplan for idrett, friluftsliv og fysisk aktivitet
- ✓ Folkehelsearbeid (2017-2027) Folkehelseprogrammet (Program for folkehelse i kommunen)

## 1.2 Regionale krav og føringer

De viktigste regionale føringene for Våler er blant annet:

- ✓ Regional plan for det inkluderende Innlandet (2023)
- ✓ Regional plan for klima- energi og miljø (2023)
- ✓ Regional plan for samfunnstryggleik (2023)
- ✓ Regional plan for vern og bruk av kulturminner og kulturmiljøer i Hedmark
- ✓ Regional plan for kompetanse og arbeidskraft i Hedmark 2019-2030
- ✓ Regional plan for samfunnssikkerhet og beredskap
- ✓ Regional plan for samordnet ,miljø; areal- og transportutvikling 2009-2030
- ✓ [Regional vannforvaltningsplan for vannregion den norske delene av Västerhavet 2022-2027 og Innlandet og Viken regional vannforvaltningsplan 2022-2027](#)

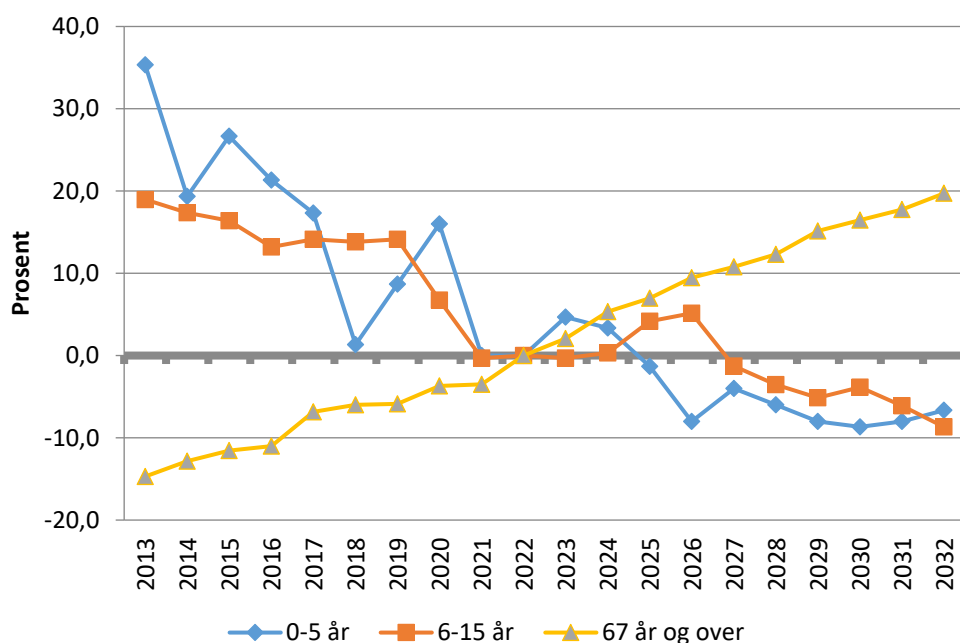
## 2. Lokale utfordringer

### I) Demografi, endring i befolknings sammensetning

Utfordringene for Våler kommune i 2023 er sammensatte, og er tilsvarende utfordringene i andre småkommuner. Kommune-Norge opplever store endringer. Folk flytter mot byene og gjenværende befolkning blir bestående av flere og behovet for velferdstjenester øker.

Våler kommune har tilsvarende øvrige distriktskommuner en aldrende befolkning, nedgang i antall innbyggere, det blir færre barn og flere eldre. I framtiden er det færre sysselsatte pr eldre innbygger, og dette vil endre oppgaveløsningen framover. I Våler kommune vil det i 2022 være 2,32 sysselsatte «forsørgere» pr eldre, nasjonalt er tallet 4 sysselsatte. Etter hvert som antall eldre øker vil dette tallet endres framover

Utvikling folketall 0-5 år, 6-16 år og 67 år + i kommunen per 1.1  
(2022 = 0, SSB MMMM-alternativ TBU metode / kommunens egen fremskriving)



Tabellen viser nedgang i antall barn 0-5 år, unge 6-15 år og stor økning i antall eldre 67 år og over.

### II) Finansiering av velferdstilbudet

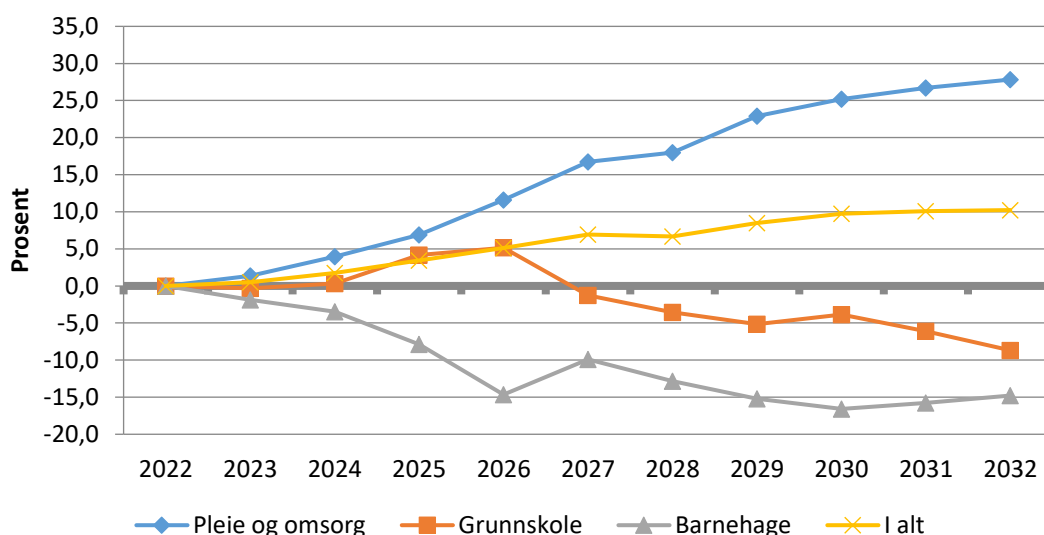
Våler kommune vil få utfordringer med finansiering av velferdstilbudet. Fremover vil utfordringene bli større fordi det blir flere eldre som vil ha behov for tjenester innenfor helse og omsorg. Våler kommunen kan fremover oppleve økt fraflytting.

Nedgang i befolkning vil medføre mindre økonomisk overføring av frie inntekter som rammetilskudd og skatteinntekter, i tillegg blir det en nedgang i antall husstander som kan være med på å dekke kostnader renovering og nyinvestering i vann- og avløp infrastruktur.



Framover er det viktig å få etablert ny næringsvirksomhet som kan gi økte muligheter for arbeid. Økt andel arbeidsplasser kan motvirke kan igjen gjøre det krevende å få nok folk til å utføre oppgaver i helse, velferd og skole. Arbeidsinnvandring kan også være en del av løsningen for å opprettholde tjenestene kommunen tilbyr.

**Endret utgiftsbehov demografi - kommunen - 2022 - 2032**  
(målt ved inngangen til det enkelte år)



Tabellen viser økt utgiftsbehov for pleie og omsorg, og nedgang i utgifter til grunnskole og barnehage.

### III) Folkehelseprofil

Våler kommune har en utfordrende folkehelseprofil.

I plan- og bygningsloven § 3-1 bokstav f angir loven at kommunen skal fremme befolkningens helse og motvirke helseforskjeller, samt bidra til å forebygge kriminalitet. Kommunal langtidsplan skal ivareta helsehensyn, livskvalitet og oppvekstmiljø.

### IV) Oppvekstmiljø og skolerestater

Kommunebarometeret 2022 og Kommunebildet fra Statsforvalter beskriver at Våler kommune har noen utfordringer i oppvekstmiljøet. Våler har en kombinert barne- og ungdomsskole, og det er ca 330 elever i grunnskolealder. Elevundersøkelsen viser at det forekommer mobbing og at det er flere elever som rapporterer at de har opplevd mobbing den siste måneden. I Våler er det ingen grunn til å tro at det er mer krevende skolemiljø enn landet for øvrig, men det er et svært viktig område å jobbe for å styrke og forbedre gode områder, og redusere de uheldige. Barn- og unge må involveres i det systematiske arbeide for å skape et trygt og godt miljø i barnehage og skolen. Våler kommune må kontinuerlig jobbe for å unngå krenkelser i barnehage og skole.

### Fokus på løsninger

I kommuneplanarbeidet skal kommunen kjenne bakteppet og de ovennevnte problemstillingene. Kartlagt nåsituasjon er godt dokumentert gjennom statistikker og utredningsrapporter. Nå er det tid for å planlegge løsninger. Utfordringene skal løses og i planarbeidet skal det fokuseres på hvordan kommunen skal håndtere framtidens utfordringer.

## 2. Programdelen

### 2.1 Planstrategiens generelle føringer

Kommuneplanens samfunnsdel må utformes slik at den tar opp utfordringene i en helhetlig og tverrfaglig sammenheng.

Overordnede føringer, felles for fagområdene

- ✓ FNs bærekraftsmål som grunnlag for kommunal planlegging ([nytt kapittelvedlegg](#))
- ✓ Norges klima og miljømål ([nytt kapittelvedlegg](#))

Folkehelseprofil og framtidskommunen

- ✓ Plan for bedre levekår og økt folkehelseprofil. Som erstatning for en folkehelseplan er det en målsetting at samtlige planer skal omfatte folkehelseperspektivet. Valg av utredninger, planer og løsninger påvirker befolkningens folkehelseforutsetninger.
- ✓ Plan for «**Smartkommune**», «**Kommune 3.0** -Samhandlingskommunen»
- ✓ Plan for rekruttering av helse- og utdanningspersonell
- ✓ [Revidere boligsosial handlingsplan for å ivareta kommunens ansvar for det boligsosiale feltet, ny boligsosial lov gjeldende fra 01.07.2023, med 4-års implementeringstid.](#)

Barn og unges oppvekstmiljø

- ✓ Plan for bedring av læringsutbytte i grunnskolen
- ✓ Plan for barnevernets implementering av opplæringsreformen og barnevernsreform, [Våler kommunes opplæringsstrategi](#).

Samfunnsutvikling, klima, miljø, eiendom og forvaltning

- ✓ Revidering av kommunens boligsosiale handlingsplan i tillegg til de mer overordnede føringer i kommuneplanen.
- ✓ Plan for etablering av velfungerende aldersvennlig samfunn.
- ✓ Investeringsplan for sentrumsnære bebyggelse for ivaretagelse aldersvennlige boliger.
- ✓ Eiendoms og vedlikeholdsplan for kommunens formåls- og utleiebygg

Befolkningsutvikling og demografi

- ✓ [Fokus på den demografiske befolkningsendring og tilpasse bruke kunnskapen i videre planarbeid, for å skape attraktive Våler](#)

Næring og bærekraft

- ✓ Implementering av Næringsplan, og utvikling av ny næringsaktivitet i kommunen og videre satsing rundt «Sirkulære Solør», et fagmiljø som er etablert i industrien på Braskereidfoss. Videre må kommunen ivareta eksisterende næringer og gi disse mulighet for å utvikle seg.

## 3 Næring

### 3.1 Verdiskaping, næringsliv og infrastruktur

Planstrategien framhever antall arbeidsplasser som et viktig innsatsområde for kommunen. I denne sammenhengen er alle typer arbeidsplasser viktige, både offentlige og private.

Å etablere arbeidsplasser er avhengig av en velfungerende infrastruktur for å kunne lykkes.

Tradisjonelt har gode veger, telekommunikasjon og postgang vært viktige faktorer for etablering av arbeidsplasser og å tiltrekke seg innbyggere. I det senere har tilgang til bredbånd blitt stadig viktigere, og sikring av godt internett til kommunens innbyggere har blitt en viktig oppgave for det offentlige i samarbeid med private tilbydere.

Kommunen skal tiltrekke seg ny virksomhet samtidig som de eksisterende utvikles og forsterkes. Våler kommune skal arbeide kontinuerlig med etablering av det grønne skifte innen industrien og landbruks- og skogsnaeringen, og der er konseptet i «Sirkulære Solør» en viktig plattform.

Våler kommune har mange innbyggere som ikke arbeider i Våler, og det er en stor andel som er inn- og utpendlere. Våler kommune skal tilrettelegge for et aktivt næringsliv for alle parter, og vil være et viktig arbeidssted regional.

### 3.2 Transport, samferdsel og infrastruktur

Utredningsbehovet er å avdekke områder som er viktig for å kunne videreutvikle næringslivet og samtidig tiltrekke nyetableringer. Videre er det et fokusområde å tiltrekke seg flere innbyggere som har sitt daglige virke i nabokommunene.

Areal- og transportplanlegging er et sentralt virkemiddel i arbeidet med klima- og energisparetiltak, og et område kommunen som planmyndighet har vesentlig innvirkning på.

I arbeidet er det viktig å se på Innlandet fylkes mobilitetsstrategi (kollektivtrafikk) og planer for utvikling av infrastruktur på vei og jernbane.

Plan	Type	Revider	Utarbeide
≡ Næringsplan -Revidere næringsplan	Temaplan	X	
≡ Trafikksikkerhetsplan	Strategi		x

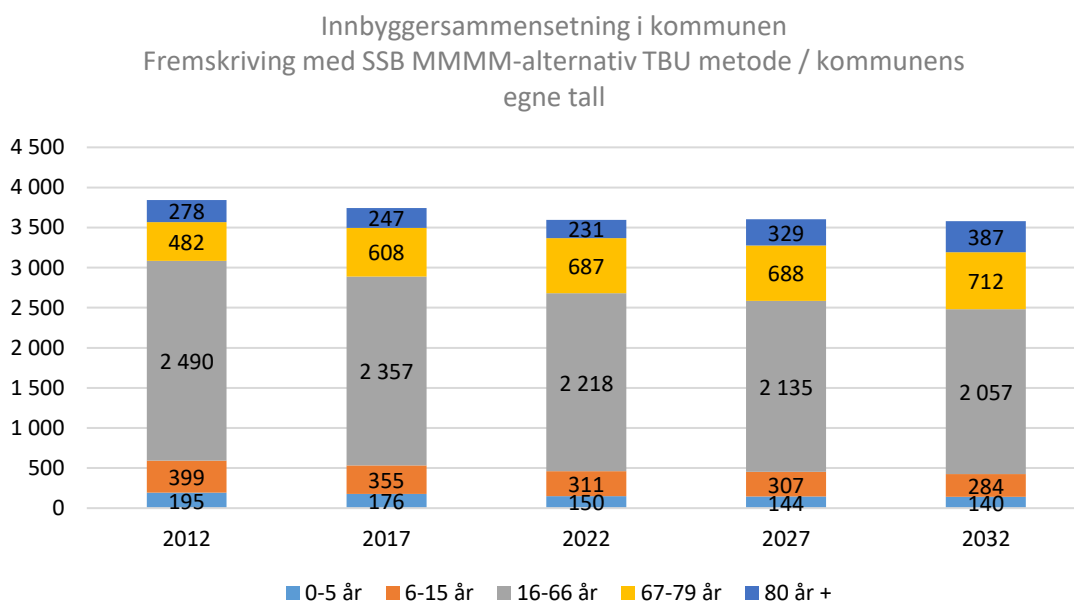
### 3.3 Demografi og befolkningsutvikling

To områder som trekkes fram som gjennomgående tema i planstrategien er folkehelse og digitalisering. Smartkommune og samhandlingskommunen er viktige begreper og forutsetninger inn i planarbeidet. Våler kommune har en utfordrende folkehelseprofil, og samtlige tiltak som iverksettes bør vinkles inn mot bedring av den generelle folkehelsestanden.

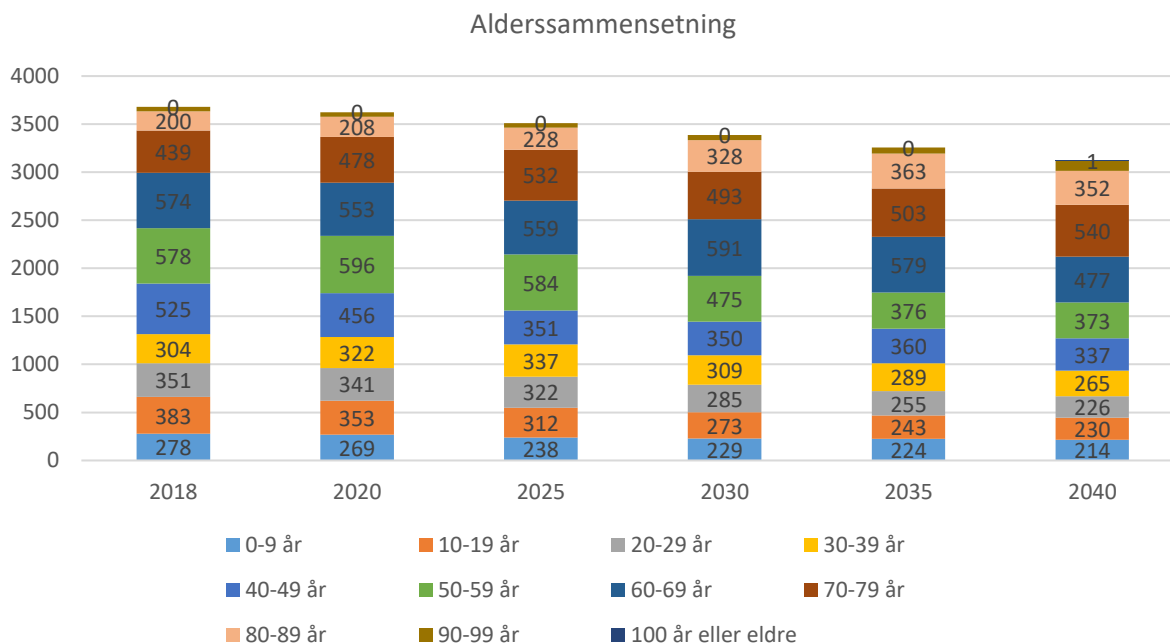
Kommunens befolknings sammensetning medfører en økning i antall eldre de nærmeste årene. I denne sammenhengen er utnyttelse av tilgjengelig velferdsteknologi vedtatt å være ett satsningsområde.

Våler kommune har de siste årene hatt en jevn befolkningsutvikling der nedgangen har stagnert noe. Dette er positiv endring etter flere ti-år med befolkningsnedgang.

Framskrivning av befolkningsutvikling i Våler kommune er gjort i SSB sin statistikkbank og bygger på middels barnefødsler, middels levealder økning, middels internflytting og lav nettoinnvandring. Befolkningen er i 2022 3598 innbyggere og forventes i 2032 å være 4320.



Framskrivning av folkemengden innebærer mye antagelser, og det er en statistikkmodell som ikke fanger opp alle lokale variasjoner. Modellen tar ikke høyde for at gjennomsnittlig levealder er lavere i Våler enn i landet som helhet. Å legge til rette slik at innbyggertallet ikke fortsetter nedover er en svært viktig oppgave for kommunen. Samtidig må planene også ta høyde for at utviklingen blir slik som prognosen over viser.



Alderssammensetningen i kommunen vil gi utfordringer framover. Antallet eldre og gamle vil øke samtidig som antall innbyggere i arbeidsdyktig alder går ned. Antallet innbyggere over 65 øker med 30% mens det er en tilsvarende nedgang i antallet personer i gruppen 20-64. Dette er store endringer som påvirker kommunens planlegging.

Framover vil det bli en stor andel eldre som mottar tjenester, og det må jobbes aktivt for å øke antallet yngre som bosetter seg i kommunen for å kunne løse tjenesteproduksjon. Å skaffe nok hender til å utføre omsorgsoppgavene kan bli en utfordring når antallet arbeidsføre går ned og omsorgsoppgavene øker. Velferdsteknologi og e-helse vil øke i omfang og være en del av ressursløsningen.

### Velferd, helse og omsorg

Befolkningsutviklingen i Våler varslar økt antall eldre og yngre brukere med omsorgsbehov. Samtidig blir det færre unge og voksne innbyggere. Våler får økende andel eldre med behov for kommunale helse, pleie og omsorgstjenester. «Leve hele livet» og «Lengst mulig i eget hjem» er satsinger som krever velferdsteknologiske løsninger, tverrfaglig samarbeid, økt kompetanse og flere hender i tjenestene.

Økning i yngre brukere med omfattende bistandsbehov vil ha behov for kommunale tjenester og over lang tid. Kommunen får flere som trenger veiledning og praktisk bistand, samtidig er det bli færre ressurser som kan arbeide på området. Videre er det et økende behov hos pårørende for ulike type bistand, som avlastning, omsorgslønn og støttekontakt til sine barn.

Våler får færre innbyggere i arbeidsdyktig alder. Utfordringen framover vil være å rekruttere og beholde kompetent arbeidskraft. For å planlegge og avdempe utfordringen bør det utarbeides en rekrutterings- og kompetanseplan for å imøtekomme behovet.

Oppgaveoverføring fra sykehus til kommuner videreføres. Et mer spesialisert sykehus med kortere liggetid stiller økte krav til kommunale helse, pleie og omsorgstjenester. Kommunen må bygge både kapasitet og kompetanse, utvikle nye tjenester for utskrivningsklare pasienter både innen somatikk

og psykiatri. Videre må kommunen etablere nye tilrettelagte boligtilbud for ulike pasientgrupper. Enkelte oppgaver vil være for spesialiserte og kompetansekrevene til at kommunen klarer å løse disse lokalt. Kjøp av tjenester fra andre kommuner og interkommunale samarbeid vil måtte utvikles på sikt.

Våler har betydelige folkehelseutfordringer som medfører økte behov for kommunale tjenester.

Samfunnsplanlegging er folkehelsearbeid. Alle kommunens utredninger, planer, tiltak og valg av løsninger må i fremtiden vurdere hvilken innvirkning resultatene har på utvikling av folkehelsen i kommunen. En tydelig prioritering av forebyggende tiltak og tjenester er nødvendig samtidig som kommunen må videreutvikle alle helse, pleie og omsorgstjenester for å gi nødvendige tjenester til de som trenger det.

Kommunen må jobbe med Alderstilpassede boliger og Lengst mulig hjemme. Videre er det viktig å foreta kartlegging av omsorgsbehovet for 2030-2040, for tilpasning av tjenesteomfanget.

Velferdsteknologi og e-helse krever en framdriftsplan for implementering av løsninger.

Plan	Plan	Revidere	Utarbeide
≡ Boligsosial handlingsplan	Temaplan	X	
≡ Alkoholpolitiske handlingsplan	Temaplan	X	
≡ Smittevernplan	Temaplan	X	
≡ Plan for psykososialt beredskap	Temaplan		
≡ <a href="#">Demensplan</a>	Temaplan		X
≡ <a href="#">Re- og habiliteringsplan for Våler kommune 2019-2029</a>	Temaplan	X	
≡ <a href="#">Handlingsplan pleie og omsorgssektoren i Våler</a>	Temaplan	X	

### 3.4 Folkehelseprofil og framtidskommunen

Våler kommune har som et grunnlag for kommunens planarbeid utarbeidet en folkehelseoversikt. Oversikten er oppdatert av med statistikker. Planstrategien slår fast at det bør utarbeides en folkehelseplan. Folkehelsen og bedring av folkehelsen er en hoved oppgave for å gjøre kommunen mer attraktiv. Lavt utdanningsnivå i kommunen kan være en forklaringsammenheng med at det er dårlig folkehelse, da statistikker viser at det er en sammenheng.

Som erstatning for en folkehelseplan kan det være mer effektivt å forutsette at alle planer skal ivareta folkehelseperspektivet. All samfunnsplanlegging er folkehelseplanlegging. Valg av utredningstema, planer og løsninger påvirker befolkningens folkehelseforutsetninger. Kommunen må utarbeide et separat kunnskapsgrunnlag innen folkehelse som følger hele planprosessen. Informasjonsdokumentet eller «Kunnskapsgrunnlaget» kan være en oversikt over helsetilstand og andrepåvirkningsfaktorer i kommunen». Datagrunnlaget er nyttig bakgrunnstappe for å kunne vise retning og prioriteringer på forbedringsarbeidet framover.

#### **Samhandling, kommunikasjon og digitalisering**

Kommune 3.0 er et samlebegrep for samhandlingskommunen, dette betyr at innbyggerne vil være mer delaktig i valg- og produksjon av tjenester. Samhandling med innbyggere og brukere krever at kommunen er fremtidsrettet og tar i bruk ny teknologi. Hensikten med digital samhandling er å gi innbygger og ansatte tryggere og mer effektive tjenester der riktig informasjon er tilgjengelig til riktig tid, og på en sikker måte.

Framtidskommunen er smartkommune, og dette skal løses med utstrakt bruk av digitale verktøy for innbyggere, og som samhandling med innbyggerne. Utviklingen har startet og Våler må utarbeide en strategi og plan for implementering av systemer for framtidens oppgaveløsning. Digital samhandling er avgjørende for å gi gevinster til innbygger og kommunen. Det er når informasjonen deles trygt og effektivt mellom aktører at nødvendig informasjon utveksles, øker kvalitet og effektivitet.

Våler kommune ønsker en sterk og effektiv kommunal sektor som gir innbyggerne gode tjenester, valgfrihet og medbestemmelse. Alle innbyggere, uansett bosted, skal ha et godt tjenestetilbud i sitt nærmiljø. Digital infrastruktur blir avgjørende for utbygging av Våler i fremtiden. Kommunen har tatt ansvar for bredbåndsutbygging, også i områder der det ikke er lønnsomt. Kommunen skal legge til rette for at folk kan bo der de vil, blant annet gjennom å sikre gode grunnleggende digitale tjenester for innbyggere og næringsliv. En merverdi er digital tjenesteleveranse fra kommunen til innbyggerne.

Våler kommune følger KS sin digitaliseringsstrategi. Gode og tilgjengelige digitale tjenester styrker dialogen med innbyggere og næringsliv og gir gode lokalsamfunn. Mange prosesser er allerede forenklet og forbedret ved hjelp av digitalisering, uten at hele potensialet benyttes.

Plan	Plan	Revidere	Utarbeide
≡ IKT strategi	Strategi	X	
≡ Frivillighetsstrategi 2023-2033	Strategi		X

### 3.5 Barn- og unges oppvekstmiljø

Våler kommune benytter prioriterer store ressurser til grunnskoleopplæring. Satsing på grunnskole har vært et prioritert område, utfordringen er å få effekt av ressursbruken og økning i grunnskolepoeng. Våler kommune har hatt høye tall for spesialundervisning, og dette er en faktor som påvirker utgiftene en god del. Ny 1-10 skole har samlet alle elever i 2020 i ett skolebygg. Samtidig som det har blitt investert i skolebygg må det arbeides med å sikre at kommunen har tilstrekkelig kapasitet og kompetanse for å få en så god skole som mulig.

Unge oppvekstmiljø påvirkes i stor grad av foreldrenes utdanningsnivå og kompetanse. Å sikre gode oppvekstvilkår fordrer et godt samarbeid mellom hjem og tjenestetilbydere.

Våler kommune har to barnehager, en kommunal og en er private barnehager. Ansatte i barnehagene har høy kompetanse, og barnehagene oppfyller ny pedagognorm, samt ny bemanningsnorm. Barnehagene fokuserer på tidlig innsats, og arbeider ut fra Kvello-modellen for å forebygge og kvalitetssikre oppfølging av barna. I tillegg deltar barnehagene i Kultur for læring.

Barnehagene i Våler har høy skår på ulike kvalitetsundersøkelser, samt Kommunebarometeret.

Helsestasjonen og skolehelsetjenesten er tilført ressurser og kompetanse for å videreføre kommunens satsing på forebyggende arbeid for barn og unge. Det er etablert systematisk tverrfaglig samarbeid og forsterkede tilbud for barn, unge og deres familier med mål om tidlig innsats for gode oppvekstvilkår. Disse satsingene er ressurskrevende, men nødvendige for å muliggjøre positiv utvikling på sikt.

Ny oppvekstreform og ny barnevernlov skal implementeres. Kommunene får større ansvar for barnets oppvekst og økte krav om å dekke behov for tjenester lokalt. Forebygging og tidlig innsats er

kritisk suksessfaktor for å få tjenesteområdene til å samordne oppgaver og ta tak i utfordringene på et tidligst mulig tidspunkt. Felles barnevern i Solør opplever stor tilgang av nye saker.

Arbeidet framover skal bidra til at det utvikles og bestilles planer for å bedre læringsutbyttet. Administrative planer er blant annet, plan for styrket læringsutbytte og handlingsplan for forebygging og krenkelse i barnehage og skole.

Plan	Plan	Revidere	Utarbeide
≡ Oppvekststrategi for Våler kommune	Strategi		X
≡ Strategisk plan for Solør Barnevernstjeneste	Strategi	X	

### 3.6 Kultur

Kommunen arbeider med en frivilligstrategi. Frivillighetsstrategien vil revideres og arbeides med kontinuerlig. Kommuneplanen vil vise nødvendigheten og behovet for økt bruk av frivillighet for å kunne løse framtidens utfordringer. Frivillighetsstrategien vil også danne grunnlaget for fortsatt godt kulturliv i kommunen.

Våler vil få en stor andel pensjonister som ønsker å ha en aktiv hverdag. Dette kan gi muligheter for en blomstrende frivillighet med varierte tilbud og mulighet for samarbeid mellom offentlig, privat og frivillig sektor.

#### Sosial bærekraft og folkehelsearbeid

Arbeid med temaet utforske betydningen av sosial bærekraft og folkehelsearbeid i Våler kommune, og vurdere hvordan god helse og livskvalitet ikke bare påvirker den enkelte, men også samfunnsutviklingen som helhet. Videre vil det diskutere viktigheten av et tverrsektorielt folkehelsearbeid som er forankret i folkehelseloven, med fokus på å identifisere og adressere påvirkningsfaktorer som påvirker folkehelsen lokalt. Målet er å redusere sosiale helseforskjeller og legge til rette for at alle innbyggere kan ta gode valg for sin egen helse.

#### Tidlig innsats for trygge oppvekstvilkår

Våler kommunes mål planlegge tiltak for å sikre trygge oppvekstvilkår for barn og unge gjennom tidlig innsats. Arbeidet vil avdekke betydningen av å gi rett hjelp til rett tid for å fremme mestring og livskvalitet blant barn og unge. Diskusjonen inkluderer hvordan samspillet mellom barn, unge og deres miljøer formes, samt kommunens ansvar for å skape trivelige barnehager, skoler og lokalsamfunn. Videre ses det på tiltak for sosial inkludering og etablering av fritidstilbud og møteplasser.

#### Reduksjon av sosiale helseforskjeller

Våler kommune vil utforske den pågående utfordringen med sosiale helseforskjeller i regionen. Diskusjonen fokuserer på ulikhetene i helse basert på faktorer som utdanning, inntekt og andre sosioøkonomiske variabler. Kommunens samfunnsansvar er å sikre alle innbyggere best mulige forutsetninger for god helse, og behovet for å adressere ikke bare forskjeller i levealder, men også antall leveår med god helse. Videre skal det drøftes utfordringene knyttet til økende levealder og behovet for innovative løsninger for å fremme aktiv aldring og skape et aldersvennlig samfunn.



Gjennom disse fokusområdene vil kommunen få en helhetlig forståelse av utfordringene og tiltakene knyttet til sosial bærekraft og folkehelsearbeid i Våler kommune, med sikte på å skape et sunnere og mer inkluderende samfunn for alle innbyggere.

Plan	Plan	Revidere	Utarbeide
≡ Temaplan for idrett (og anlegg), friluftsliv og fysisk aktivitet 2023-2033	Temaplan	X	
≡ Kommunedelplan for kulturminner og kulturmiljøer 2022-2032	Handlingsplan	X	
≡ Kulturplan 2024-2034	Strategi		X

### 3.7 Samfunnsutvikling

#### 3.7.1 Samfunnsutvikling

Kommunen skal levere tekniske tjenester som tilfredsstillende innbyggernes behov og som understøtter og gjennomfører ulike politiske beslutninger om hva kommunen skal oppnå.

**Utfordringene i infrastrukturen på vann og avløp er store.** Mye av kommunens infrastruktur, både over og under bakken er gammelt og har stort behov for renovering eller utskifting. Vann og avløp følges opp av statlige tilsynsmyndigheter, og plan for renovering er vedtatt.

Kommunens tekniske avdeling behandler mange søknader på en effektiv og profesjonell måte, men bemanningen er liten, og få personer må fylle mange funksjoner.

Våler kommune har gjennom politiske vedtak fått ansvar for tjenestoområdet Samfunnsutvikling /tekniske tjenester fra Åsnes kommune gjennom vertskommune ordningen. Arbeidet med overføring krever utarbeidelse av gode og langsiktige planer på tjenestoområdet på tvers av kommunegrensen.

Kommuneplanen skal inneholde beskrivelse over mer robust tjenester i framtiden, og løsninger for etablering av sterke samarbeidsmodeller mellom Åsnes og Våler kommune.

Kommunen bør utarbeide en plan for robust og effektiv styringsmodell for Våler interkommunale samarbeid, **og vurdere hvilke områder som er hensiktsmessige å samarbeide om over kommunegrenser.**

**Når det gjelder vedlikehold av veger er det behov for en status- og langtidsplan. Bygg- og eiendomsmassen er stor i Våler kommune, og det er nødvendig å utarbeide en eiendomsstrategi slik at prioriterte bygg og områder ivaretas, og andre bygg selges.**

#### 3.7.2 Eiendom og forvaltning

Våler kommune har mange eiendommer, både offentlige bygg for allmenn aktivitet og boliger som benyttes til privat bolig. For videre forvaltning av eiendomsmassen er det nødvendig å utarbeide en eiendomsstrategi og en administrativ forvaltnings- og vedlikeholdsplan for kommunale eiendommer. Stor kommunal bygningsmasse krever at det utarbeides en eiendomsstrategi som beskriver eiendommer som kommunen skal beholdes og formålet med bygget, og bygg som skal avhendes.

Framover vil det bli behov for flere tilrettelagte boliger for ulike pasientgrupper både med og uten bemanning. Dette inngår i boligsosial- handlingsplan.

Forvaltning og vedlikeholdsplan er en administrativ plan og er viktig for planlegging av gjennomføring.

Plan	Plan	Revidere	Utarbeide
≡ Eiendomsstrategi	Strategi	X	
≡ Hovedplan for vann, avløp og vannmiljø	Temaplan	X	
≡ Beredskapsplan for vann og avløp	Handlingsplan		X

### 3.7.3 Klima og miljø

Klima og miljø arbeidet i kommunene er samfunns- og sektorovergripende. Kommunens klima- og miljøplan er fra 2020 men vil revideres i løpet av planperioden. Klima og miljø er viktig tema og blir tatt med som en av hovedtemaene i kommunens overordnede samfunnsplanlegging. Norges klimamål er relevant som bakgrunn for de kommunale prioriteringer og valg, Våler kommune skal bidra til at nasjonen når klimamålene.

Landbruk er et område som utgjør et forholdsvis stort bidrag til kommunens klimagassutslipp. Samtidig kan de mulighetene som skogen gir, være et bidrag i positiv retning. Landbrukskontoret har ansvaret for veiledning, forvaltningsoppgaver, næringsutvikling og økonomiske virkemidler knyttet til landbruket.

En rekke virkemidler og tiltak for klimagassreduksjon og mer effektiv energibruk er knyttet til kommunens egen drift. Eksempler kan være interne transportløsninger, bygg forvaltning, offentlige innkjøp, forbruk, holdningsskapende arbeid. Avfall og gjenvinning, fornybar energiproduksjon, bioøkonomi, grønn næringsutvikling og klimatilpasning.

Plan	Plan	Revidere	Utarbeide
≡ Klima og miljøplan 2020	Strategi	X	
≡ Våler kommunes klimaregnskap	Handlingsplan		X
≡ Plan for miljø og naturressurser	Handlingsplan		X

### 3.7.5 Øvrige prioriterte områder

#### Samfunnssikkerhet og beredskap

Et av de viktigste ansvarsområdene som kommunen har er samfunnssikkerhet og planlegging av beredskap for ulike krisesituasjoner. Kommunen utarbeidet overordnet ROS analyse i 2014 som et grunnlagsdokument for en ny beredskapsplan. For å sikre at kommuneplanarbeidet bygger på så oppdaterte data som mulig må det foretas en ny ROS analyse ved oppstart av planarbeidet.

Plan	Plan	Revidere	Utarbeide
≡ Revidert ROS	Temaplan	X	
≡ Overordnet beredskapsplan	Temaplan	X	

## 4 Ressurser og virksomhetsstyring

### 4.1 Arbeidsgiverstrategi

Kommunens viktigste innsatsfaktor er de ansatte, for å utnytte og videreutvikle denne ressursen har kommunen behov for en velfungerende arbeidsgiverpolitikk. Kommunens gjeldende arbeidsgiverstrategi ble vedtatt av kommunestyret 27. juni 2011. I arbeidsgiverstrategien er det beskrevet innsatsområder som bidrar til at kommunes ansatte kan yte tjenester med rett kvalitet med riktig ressursbruk. To sentrale områder i arbeidsgiver strategien er service til brukere/innbyggere og ledelse av ansatte. Arbeidsgiverstrategien er av eldre dato og må revideres.

Våler kommune har utviklet serviceerklæringer for alle tjenesteområder, og vedtatte serviceprinsipper er; I) tilgjengelighet, II) tydelig, III) løsningsorientert.

Plan	Plan	Revidere	Utarbeide
≡ Arbeidsgiverstrategi	Strategi	X	
≡ Arkivplan	Temaplan	X	
≡ Strategisk kompetanseplan	Temaplan		X

### 4.2 Økonomi- og økonomiplanperioden

Våler kommunes økonomiske handlefrihet er under sterkt press. Kommunen må utarbeide tydelige kvalitetsstandarder for tjenestene for å kunne imøtekomme politikeres og innbyggers forventninger til tjenestetilbudet. Forventninger må samordnes med tilgjengelig ressursinnsats slik at de blir realistiske og bærekraftige. Innføringer av nye forskrifter og andre retningslinjer fra stat, fallende innbyggertall og reduserte økonomiske overføringer setter et stort press på kommunens økonomi. De økonomiske utfordringene må imøtekommes med gode langsiktige planer, investeringer og tiltak som gir inntekt til kommunen.

Med utstrakt samarbeid med nabokommuner om kjøp og salg av tjenester er det viktig å få på plass tydelig forventningsavklaring på styringsrutiner og planer for den årlige budsjettprosessen.

Kommunestyret tar prinsipielle avgjørelser og prioriteringer og dermed må de være involvert i plan- og budsjettprosesser på et tidlig tidspunkt. Politiske ønsker, krav og prioriteringer må oversendes som utredningsbestilling til administrasjonen. Utredningen vil belyse positive og negative sider ved saken og kan anvendes som et godt beslutningsgrunnlag. Langsiktig planlegging vil gi kommunen forutsigbare styringsforhold og vil på lang sikt gi solid økonomistyring.

Våler kommune planlegger fram mot 2035 og 2040. Våler kommune har fokus på generasjonsprinsippet.

Plan	Plan	Revidere	Utarbeide
≡ Økonomiplan (årlig revidering)	Handlingsplan	X	
≡ Handlingsplan (Årlig revidering)	Handlingsplan	X	

## 5 Arealstrategi

Kommuneplanen skal gi politiske føringer om kommunens langsiktige arealbruk, og dette skal videre nedfelles i arealdelen av kommuneplanen.

Kommunen skal i arealstrategien ta hensyn til nasjonale og regionale målsettinger og retningslinjer. Gjeldende regelverk er blant annet i forhold til jordvern, biologisk mangfold, klima, kulturminner og kulturmiljø, universell utforming og folkehelse.

I forbindelse med utarbeidelsen av arealplan skal det utarbeides areal- og bolig regnskap som viser behovet for arealer som skal benyttes til utbyggingsformål i planperioden.

### 5.1 Sentrums og grendestruktur

Våler kommune har to klart definerte senter: Vålbyen og Braskereidfoss. Vålbyen skal gjennom kommuneplanen styrkes som kommunens sentrum, samtidig som Braskereidfoss skal gis plass som kommunens sentrale industritettsted. Sentrum må utvikles til å bli ett attraktivt sted å være samtidig som butikker og næring gis muligheter for å utvikle seg. I Vålbyen må nærheten til Glomma videreutvikles. Industrien må gis nødvendige utviklingsmuligheter på Braskereidfoss samtidig som eksisterende boligområder og sentrumsfunksjoner gis mulighet til utvikling.

Kommunen skal legge opp til at grendene fortsatt skal være sterke lokalmiljø, og det tillates spredt boligbygging. Hovedtyngden av boligbyggingen bør skje i tilknytning til Våler sentrum, hvor bygging av ny skole og aktivitetshus underbygger dette. Mer attraktive sentrumsområder og fortettet boligbygging vil gi muligheter for å reversere den negative befolkningsutviklingen. For å stimulere til fortsatt aktivitet er det viktig med samarbeid med eksterne aktører for å få økt boligbygging.

### 5.2 Næringsarealer

Kommunen har i tidligere kommuneplan avsatt store områder for næringsutvikling på Braskereidfoss. Noe av disse arealene er etter hvert blitt tatt i bruk, men plassering av kommunens drikkevannskilde inne på området fordrer at kommunen ser seg om etter nye næringsområder. I dette området må kommunen søke å finne arealer som ligger gunstig plassert i forhold til eksisterende infrastruktur, og i rimelig nærhet til sentrumsområder. Hensynet til både klima og jordvern må tillegges vekt.

### 5.3 Fritidsbebyggelse

Våler kommune har ca. 768 fritidsboliger. Et stort antall av disse er spredt rundt i kommunen, og det er store arealer som er berørt av fritidsbebyggelse. Anbefalingen er at ny fritidsbebyggelse etableres som fortetting av eksisterende områder eller i tilknytning til eksisterende bebyggelse slik at uberørte områder forblir mest mulig uberørt. I områder som ligger usentralt bør det kunne tillates fritidsbebyggelse i områder som ellers er forbeholdt boliger.

## 6 Planprosess

### 6.1 Planarbeidet

Kommuneplanarbeidet vil bli gjennomført hovedsakelig med interne ressurser. Konsulenter vil bli leid inn der det er nødvendig, blant annet i forbindelse med kartarbeid i arealdelen. Bruk av interne ressurser i denne sammenhengen sikrer at kompetansen som bygges i prosessen forblir i organisasjonen.

Kommunen vil samtidig måtte godta at kapasiteten til de involverte må bli redusert i andre sammenhenger, dette vil blant annet føre til at annet planarbeid i stor grad må kjøpes inn fra eksterne konsulenter.

### 5.3 Organisering

#### 5.3.1 Samfunnsdelen

Oppdragsgiver:	Kommunestyret
Politisk styringsgruppe:	Formannskapet
Prosjekteier:	Kommunedirektør
Prosjektleder:	Flere delprosjektledere; en under hvert fagområde
Arbeidsgruppe:	Kommunedirektør og Prosjektledere
Administrativ koordinering:	Ledermøte Ad-hoc utvalg med eksterne aktører etter behov
Ressurser:	Eventuell innleie av konsulenttjenester Nødvendig tid avsettes i alle avdelinger til å delta i prosessen.

#### 5.3.2 Arealdelen

Oppdragsgiver:	Kommunestyret
Politisk styringsgruppe:	Hovedutvalg Miljø, plan, teknisk (MPT)
Prosjekteier:	Kommunedirektør
Prosjektleder:	
Arbeidsgruppe:	Kommunalsjef MPT, næringssjef; kommunedirektør, virksomhetene teknisk og Landbruk
Administrativ koordinering :	Ledermøtet Ad hoc utvalg etter behov
Ressurser:	Teknisk 20%, Næring 20%, Landbruk 10%, Innleid konsulent 50 %

## 5.4 Medvirkning

### 5.4.1 Samfunnsdelen

For å sikre at kommuneplanen er en aktiv del av beslutningsgrunnlaget i alle ledd i kommunen er det viktig med medvirkning i planprosessen, dette sikrer god kvalitet i planen og gir eierskap.

Den formelle delen av medvirkningen ivaretas i høringsprosessen. Ut over dette må planprosessen engasjere både politikere og andre samfunnsengasjerte på mange nivåer, ikke minst er det viktig å sikre deltagelse fra barn og unge.

August-desember 2024	Ny visjon for kommunen - Hva skal være Vålers ledestjerne?
August 2024	Oppfølgingsseminar «Framtidsverksted»
Deltagere:	Politikere, administrasjon, ansattes organisasjoner, og eksterne
Formål:	Drøfte framtidsscenarioer for Våler kommune, og peke ut muligheter
Ressursbehov:	Ekstern konsulent

Videre bør det arrangeres et eget framtidsverksted for barn og unge i samarbeid med ungdomsrådet og skolene.

Oktober-november	Drøftingsmøter med ulike brukergrupper. Ett møte pr hovedutvalg og ett møte med tema klima miljø.
------------------	---

Ulike lag og foreninger bør inviteres inn for å si sin mening, og det bør arrangeres et eget møte med disse for å skape forståelse av planarbeidet samtidig som det innhentes innspill til planinnholdet.

Januar 2025:	Info /drøftingsmøter ved oppstart av høringsprosess
	Legges opp som temamøter
	- Kultur
	- Skole
	- Helse og omsorg
	- Næringsliv og samferdsel

I høringsrunden skal kommunen være på tilbudssiden i forhold til å gjennomføre egne møter med organisasjoner som ønsker det. Folkehelse bør være tema på alle møter.

### 5.4.2 Arealdelen

November 2024. Annonserer oppstart og be om innspill. Arrangere framtidsverksted med utvalgte skoleklasser.

Vår 2025. Møter med ulike grupper og enkeltpersoner om ulike delspørsmål som skal avklares, Når det er snakk om spørsmål som berører mange blir drøftingsmøtene avholdt som åpne møter.

Når et råutkast til arealplanen er ferdig utarbeidet mot **oktober 2025** skal planen drøftes i planforum på fylkesnivå. Her vil statlige og fylkeskommunale etater kunne komme med innspill til førsteutkastet av planen.

Etter diskusjonen i planforum skal planutkastet revideres og ferdigstilles for førstegangs formell politisk behandling.

Formell høring av planen. Etter politisk vedtak sendes arealdelen ut på formell høring. Planen legges fram i åpent møte, og det arrangeres møter med ulike grupper etter ønske fra eksterne.

Høringsrunden bør være 3 måneder for å gi nok tid til å ha møter med de berørte parter som ønsker det. Etter høringsrunden vil det fortsatt være behov for møter med de som har kommet med innspill for å drøfte og avklare hvordan disse skal og kan tas hensyn til i revisjonen av planen etter høring.

## 7 Framdrift

### 7.1 Samfunnsdelen

#### Justert framdriftsplan Kommuneplanens samfunnsdel

År	2024				2025			
	1.kv	2.kv	3.kv	4.kv	1.kv	2.kv		
Vedtak av Planstrategi								
Utarbeide forslag til planprogram								
1. gangs behandling av planprogram								
Kunngjøring av oppstart og høring av Planprogram Gjennomført i 2023								
Fastsettelse av planprogram								
Kunngjøring av Planprogram								
Utarbeidelse av kommuneplanens samfunnsdel								
Førstegangsbehandling av kommuneplanen								
Offentlig ettersyn								
Revisjon av planforslaget								
Slutt behandling og kunngjøring av vedtak								

### 7.2 Arealdelen

År	2024				2025			
	1.kv	2.kv	3.kv	4.kv	1.kv	2.kv	3.kv	4.kv
Vedtak av Planstrategi								
Utarbeide forslag til planprogram								
1. gangs behandling av planprogram( var i 2023)								
Kunngjøring av oppstart og høring av Planprogram (2023)								
Fastsettelse av revidert - planprogram								
Kunngjøring av revidert -planprogram								
Kravspesifikasjon og utlysning av konkurranse								
Leie inn konsulent								
Utarbeide 1. utkast til arealplan								
Diskusjon i planforum								
Revidert 1.utkast								
Behandling av utkast til arealplan								
Offentlig ettersyn								
Revisjon av plan								
Endelig vedtak								
Kunngjøring								